



evropský
sociální
fond v ČR



EVROPSKÁ UNIE



MINISTERSTVO ŠKOLSTVÍ,
MLÁDEŽE A TĚLOVÝCHOVY



OP Vzdělávání
pro konkurenceschopnost

INVESTICE DO ROZVOJE VZDĚLÁVÁNÍ

Antická řecká architektura

Autorem materiálu a všech jeho částí, není-li uvedeno jinak, je Jana Čejchanová.

Materiál je dostupný ze školního portálu <http://dum.voss-na.cz>, který provozuje
Vyšší odborná škola stavební a Střední průmyslová škola stavební arch. Jana Letzela, Náchod

1. Popište hlavní rozdíly mezi řádem iónským a korintským.
 - **IÓNSKÝ ŘÁD**
 - předpokládal již štíhlejší sloupy s mělkým žlábkováním a zakončením hlavicí s dvěma závity (volutami)
 - má trojdílný architráv a hladký vlys
 - obsahuje podnož i patku
 - **KORINTSKÝ ŘÁD**
 - je nejdekorativnější ze všech tří stylů
 - na první pohled se podobá iónskému, ale liší se hlavicí bohatě zdobenou rostlinnými (akantovými) listy a závity
2. Popište řeckou agoru, řecký hippodrom a gymnasion.
 - **Agora** – náměstí, střed města, obdélníkový půdorys
 - obsahovala chrám, stou (dvě stoi naproti sobě) a radnici
 - stoa – podélná sloupová hala (obchod, výstavy)
 - **Hippodrom** – určený k závodům na koních nebo na koňmi tažených vozech
 - **Gymnasion** – sloužilo pro tělesnou a později i duševní výchovu
 - v centru byl umístěn dvůr, kolem něho situovány učebny, šatny, tělocvičny, promenádní haly, přednáškové síně, lázně (teplá i studená voda)
3. Popište řeckou akropoli, radnici a řecký odeon.
 - **Akropole** (posvátné místo) – jádro města
 - **Odeon** – (uzavřené malé divadlo), budova sloužící k recitaci a hudební produkci, zastřešená (nejdříve plachtou později konstrukcí)
 - **Radnice** – k jednání politických stran města
 - portikem se vcházelo do nádvoří obehnaného sloupovým ochozem, před kterým se rozkládá jednací síň (vícestupňové hlediště) s řečništěm
4. Jaké památky řadící se mezi 7 divů starověkého světa znáte z doby antického Řecka? Každou památku popište.
 - **Mauzoleum v Halikarnasu** – vzniklo spojením egyptské pyramidy a řeckého chrámu
 - dnešní město Bodrum v Turecku – půdorys 60 x 60 m, výška 46 m
 - ve 13. století bylo mramorové mauzoleum poškozeno zemětřesením
 - v 15. století je zničili Rhodští rytíři
 - **Artemidin chrám v Efesu**
 - vybudován kolem roku 550 př. n. l. ve městě Efesos na pobřeží Malé Asie
 - půdorys chrámu měl rozměry 115 x 55 m
 - uvnitř chrámu byla svatyně, ve které stála socha bohyně Artemis ozdobená drahokamy a vzácnými kovy
 - chrám podpíralo celkem 125 sloupů, z nichž každý byl 18 metrů vysoký

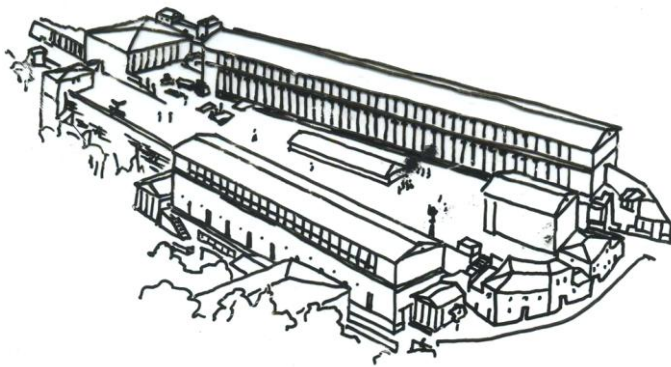
Autorem materiálu a všech jeho částí, není-li uvedeno jinak, je Jana Čejchanová.

- chrám byl postaven v íónském slohu
- **Feidiův Zeus v Olympii** - 12 m vysoká, nádherná socha, kterou v roce 433 př. n. l. vytvořil řecký sochař Feidiás
- socha byla vyrobena ze slonoviny, vlasy a šaty byly ze zlata
- trůn byl zdoben zlatem, ebenem, slonovinou a drahokamy
- jádro sochy bylo dřevěné
- Zeus držel v levé ruce vladařské žezlo, v pravé ruce měl sochu bohyně Niké, ve vlasech měl umístěn věnec olympijského vítěze
- postava Dia seděla na trůnu z cedrového dřeva
- socha byla umístěna uvnitř Diova chrámu
- **Rhódský kolos** - socha řeckého boha slunce Helia u přístavu na řeckém ostrově Rhodos
- socha byla vyrobena z bronz a byla vysoká asi 37 m
- stála na mramorové základně vedle přístavu, byla uvnitř dutá a zpevňoval ji železný rám
- její tvůrce ji odléval z bronz a po menších částech, které pak postupně připevňoval na sebe, takže kolos rostl odspoda nahoru
- socha vydržela stát necelých 60 let
- roku 226 př. n. l. otřásl ostrovem zemětřesení, kolos se zlomil v kolenou a zřítíl se k zemi, kde se rozpadl na kusy
- **Maják na ostrově Faru** - postaven jako poslední ze sedmi starověkých divů světa
- byl z nich asi nejužitečnější, jeho úkolem bylo varovat lodě před podmořskými útesy
- dodnes rekord nejvyššího majáku, jaký kdy lidé postavili
- maják se tyčil do výšky asi 135 m
- pravděpodobně nahoře ve sloupové síni bylo zrcadlo, které odráželo sluneční paprsky
- v noci zde byl zapalován oheň

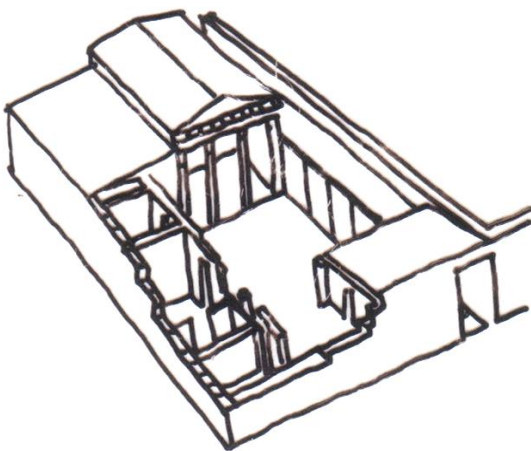
Autorem materiálu a všech jeho částí, není-li uvedeno jinak, je Jana Čejchanová.

Popište obrazovou přílohu (kde se objekt nachází, vše co o obrázku víte):

OBR. 1 [Zdroj vlastní] **AGORA – náměstí**, střed města, obdélníkový půdorys. Obsahovala chrám, dvě stoi naproti sobě, radnici.



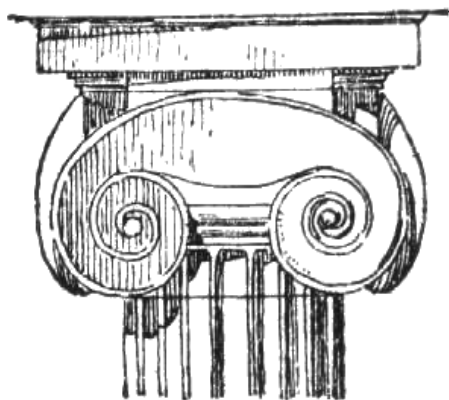
OBR. 2 [Zdroj vlastní] **Obytný dům** - dělil se na dvě části, obě s peristylem – přední byla určena mužům, zadní ženám. Měl pravouhlý půdorys, centrální dvůr byl čtvercového nebo obdélníkového tvaru.



Autorem materiálu a všech jeho částí, není-li uvedeno jinak, je Jana Čejchanová.

Materiál je dostupný ze školního portálu <http://dum.voss-na.cz>, který provozuje
Vyšší odborná škola stavební a Střední průmyslová škola stavební arch. Jana Letzela, Náchod

OBR. 3 [Zdroj vlastní] Iónský řád, volutová hlavice.



OBR. 4 [Zdroj vlastní] **Parthenón - chrám na Athénské akropoli** postavený v dórskému stylu - Monumentální obydlí pro boha, vnitřní prostor NAOS přístupný jen pro kněží. Stavba pozůstává ze tří základních částí: 1. podnože, 2. sloupů (nosných a vymezujících článků), 3. kladí a zastropení se střechou (nesených a překrývajících prvků).



Autorem materiálu a všech jeho částí, není-li uvedeno jinak, je Jana Čejchanová.

Materiál je dostupný ze školního portálu <http://dum.voss-na.cz>, který provozuje
Vyšší odborná škola stavební a Střední průmyslová škola stavební arch. Jana Letzela, Náchod