



INVESTICE DO ROZVOJE VZDĚLÁVÁNÍ



Číslo projektu	CZ.1.07/1.4.00/21.1405
Název sady materiálů	Technické práce 8. ročník
Název materiálu	VY_32_INOVACE_20_Náměty výrobků-8.ročník
Autor	Frait Josef

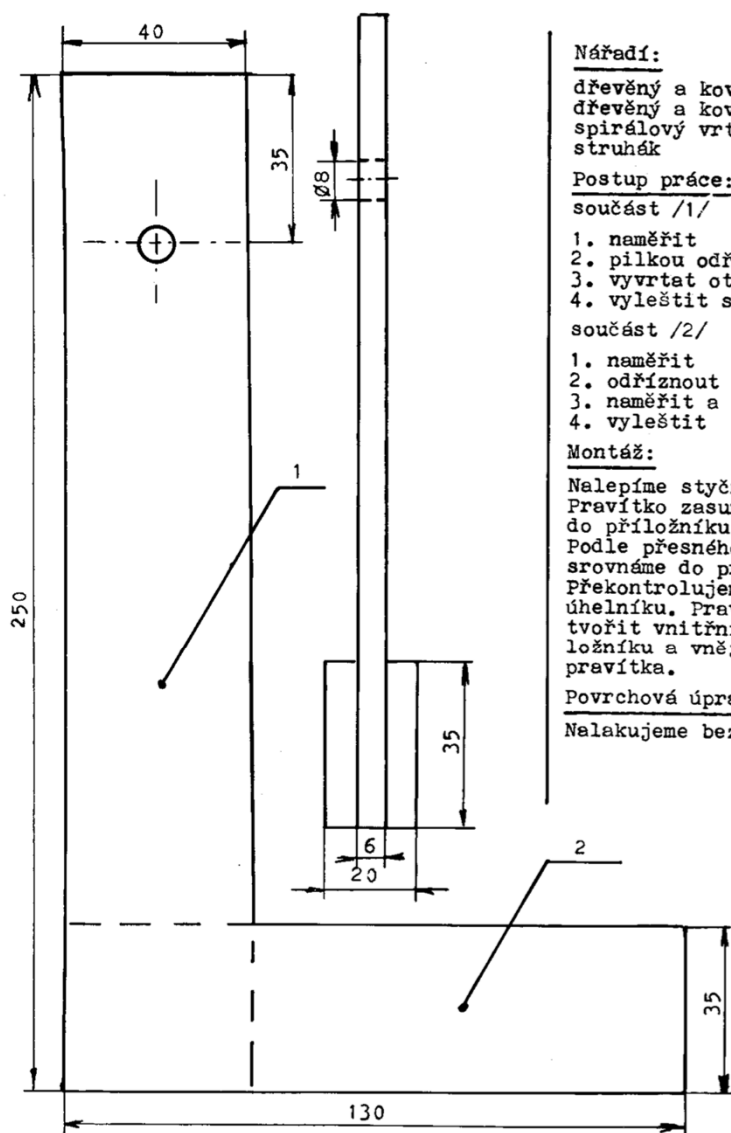
Úhelník
Podnos - ryba
Hlavolam „věž“

Květina 1
Květina 2
Olovnice
Pinzeta
Otvírák lahví

Držák na kartáček

Stěrka

VÝROBKY PRO 8. ROČNÍK



Nářadí:

dřevěný a kovový metr,
dřevěný a kovový úhelník,
spirálový vrták o \varnothing 8 mm,
struhák

Postup práce:

součást /1/

1. naměřit
2. pilkou odříznout
3. vyvrtat otvor o \varnothing 8 mm
4. vyleštit smirkovým papírem

součást /2/

1. naměřit
2. odříznout
3. naměřit a zhotovit drážku
4. vyleštit

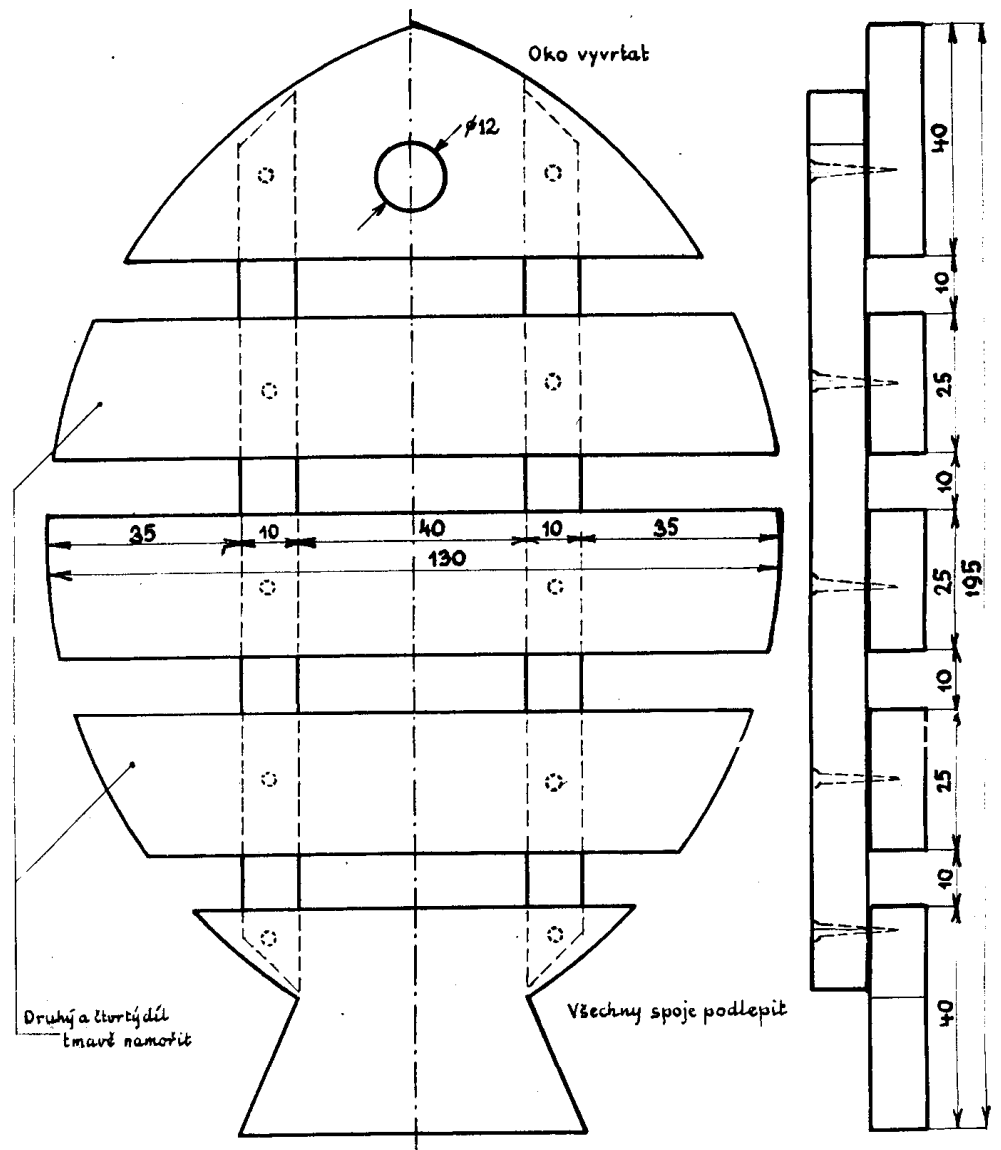
Montáž:

Nalepíme styčné plochy.
Pravítko zasuneme pevně
do příložníku.
Podle přesného úhelníku
srovnáme do pravého úhlu.
Překontrolujeme přesnost
úhelníku. Pravý úhel musí
tvořit vnitřní hrana pří-
ložníku a vnější hrana
pravítka.

Povrchová úprava:

Nalakuujeme bezbarvým lakem.

1	příložka	dřevo	130 x 35 x 20	2
1	pravítko	dřevo	250 x 40 x 6	1
ks	název dílce	materiál	rozměr	pozn.
8.roč	výrobek	Ú H E L N Í K	měřítko 1 : 1	
			O T M S PŘÍBRAM	



4	VRUTY	10	OCEL - MOSAZ	2 x 15	ZAPUSTIT
3	PŘEDNÍ A ZADNÍ DÍL	2	MĚKKÉ DŘEVO	40 x 10 x ±	VIZ VÝKRES
2	VNITŘNÍ DÍLY	3	— —	25 x 10 x ±	ZAOLIT
1	SPOJOVACÍ LIŠTA	2	— —	10 x 10 x 160	ÚKOS
NAVRHLA: VYPLELOVÁ		NAKRESLIL: ŠLETR		TRÍDA: 8	

PODNOS - RYBA

HLAVOLAM »VEŽA«

Jánus Líška

Použitie

Hračka, prípadne aj pomôcka na cibrenie predstavivosti a pohotovosti žiakov.

Princíp hlavolamu spočíva v tom, že máme premiestniť z prvého kuličky na prostredný všetky kotúče veže v takom usporiadaní, ako boli pred započatím hry, t. j., dolu bude najväčší a hore najmenší kotúč.

Prí premiestňovaní kotúčov sa používajú všetky tri kuličky, avšak prekladať možno iba po jednom kotúči, a pritom sa nesmie položiť väčší kotúč na menší.

Dokumentácia

Technický výkres v časopise Výroba a škola, príp. ukážka hotového výrobku.

Zručnosti

Čítanie technického výkresu, meranie a obrysovanie, rezanie, vŕtanie, spajovanie lepením, povrchová úprava.

Materiál

Ohobľovaná doska z mäkkého dreva hrúbky 20 mm a 10 mm, drevená tyčka \varnothing 7 mm, lepidlo Kanagom, latexové farby rôznych odtieňov (biela, žltá, červená, zelená, modrá), bezfarebný lak.

Nástroje a pomôcky

Ceruzka č. 2, meradlo, uholník, kružidlo, píla chvostovka, struhák, pílník plochý, ručná vŕtačka, ručný nebožieec (šroubovitý vŕták) \varnothing 7 a \varnothing 8 mm, hĺbič, kladívko, brúsny papier, štetce na latexové farby a lak.

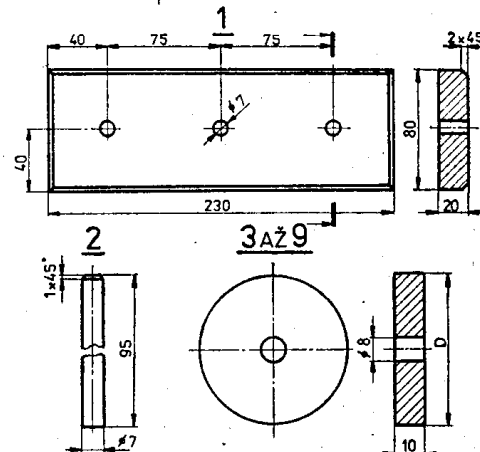
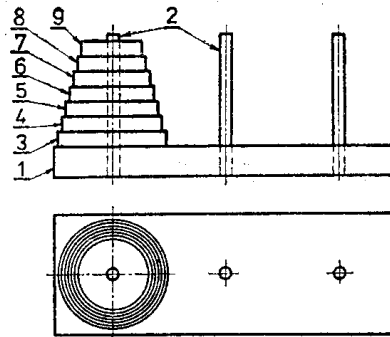
Pracovný postup

Na hrubšej doske (hrubej 20 mm) obrysujeme podstavec (poz. 1) a hĺbičom na ňom označíme stred otvorov na kuličky. Súčiastku odrežeme, pílníkom upravíme rezné plochy a zrazíme horné hrany. Ručným nebožiecom vyvŕtame tri otvory \varnothing 7 mm a potom celú súčiastku vyhladíme brúsnym papierom.

Na tenšej doske (hrubej 10 mm) obrysujeme sedem kotúčov s priemerami od 40 do 70 mm (poz. 3 až 9) a hĺbičom vyznačíme stredy otvorov.

Kotúče zhotovíme tak, že kružnice jednotlivých priemerov vpišeme do narysovaných štvorcov, ktoré postupne vyrežeme a vyvŕtame do nich ručným nebožiecom otvory s priemerom 8 mm. Potom ich opracujeme struhákom a pílníkom do valcového tvaru. Povrch súčiastok vyhladíme brúsnym papierom a pritom mierne zrazíme kruhové hrany.

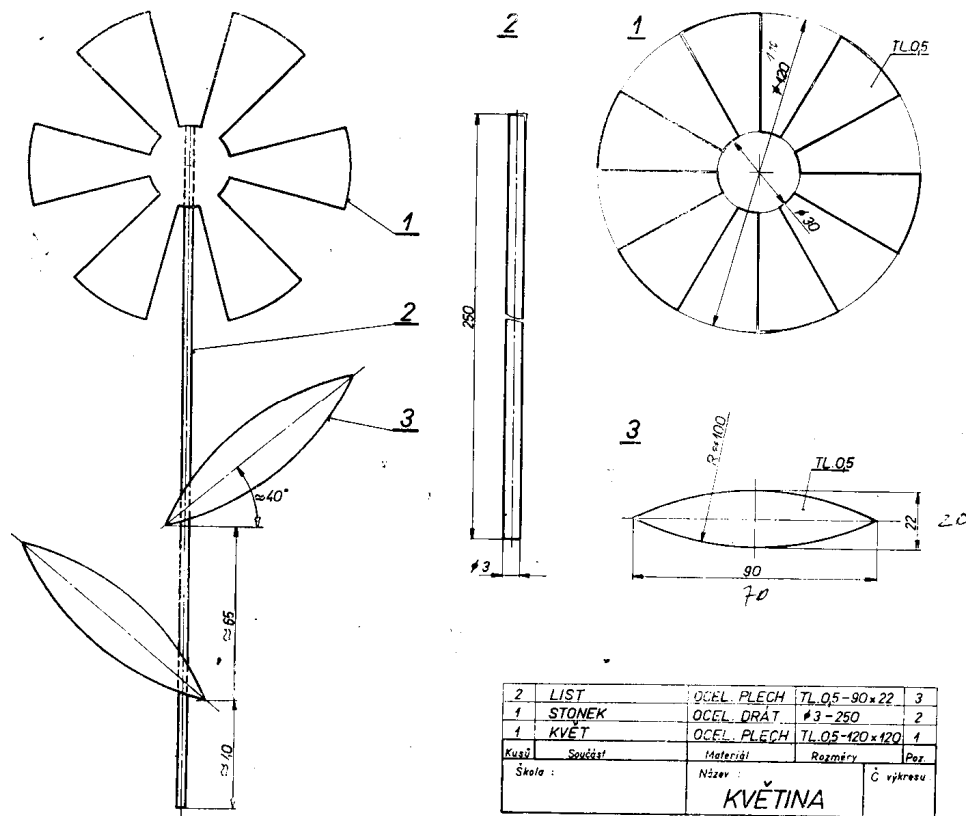
Na tyčke o \varnothing 7 mm narysujeme tri kuličky (poz. 2) a odrežeme ich. Pílníkom ich zarovnáme a hranu na jednom konci kolíka zrazíme. Kolíčky vyhladíme brúsnym papierom.



Poz.	3	4	5	6	7	8	9
D	\varnothing 70	\varnothing 65	\varnothing 60	\varnothing 55	\varnothing 50	\varnothing 45	\varnothing 40

Kus.	Súčiastka	Materiál	Rozmery	Poz.
1	KOTÚČ	DREVO	10 - 40 x 40	9
1	KOTÚČ	DREVO	10 - 45 x 45	8
1	KOTÚČ	DREVO	10 - 50 x 50	7
1	KOTÚČ	DREVO	10 - 55 x 55	6
1	KOTÚČ	DREVO	10 - 60 x 60	5
1	KOTÚČ	DREVO	10 - 65 x 65	4
1	KOTÚČ	DREVO	10 - 70 x 70	3
3	KOLÍK	DREVO	\varnothing 7 - 95	2
1	PODSTAVEC	DREVO	20 - 230 x 80	1
Škola :	Názov :	HLAVOLAM - VEŽA		Č.výkr.:

Práce se dřevem



2	LIST	OCEL. PLECH	TL 05-90x22	3
1	STONEK	OCEL. DRÁT	Ø 3-250	2
1	KVĚT	OCEL. PLECH	TL 05-120x120	1
Kusů	Součástí	Materiál	Rozměry	Poz.
Škola :		Název :		Č. výkresu
KVĚTINA				

Nástroje a pomůcky

Měřítko, rýsovací jehla, zámečnické kružítko, nůžky na plech, kladívko, sekáč křížový, pilník s jemným sekem, elektrické pájecí 100 W, pájecí pasta Eumetol, štětce.

Pracovní postup

1. Na plech tl. 0,5 mm orýsujeme tvar květu (poz. 1); vnější kružnici Ø 120 mm rozdělíme na 12 dílů a mezi kružnicemi narýsujeme radiální přímkami.

2. Nůžkami na plech vystříháme kruh Ø 120 mm a hrany zarovnáme a srazíme plováním.

3. Nůžkami nastříháme radiálně jednotlivé lístky květu a křížovým sekáčem odsekáme mezilehlé části květu. Vystřížení a odseknutí mezilehlých částí květu se usnadní vrtáním otvorů Ø 2 až 3 mm v rozích oddělovaných částí květu. Pilníkem zarovnáme a srazíme hrany lístků květu a kruhového středu Ø 30 mm.

4. Na plech tl. 0,5 mm orýsujeme tvar listů (poz. 3), listy vystříháme a hrany optilujeme.

Poznámka: Tvar květu a listů je možno snáze orýsovat

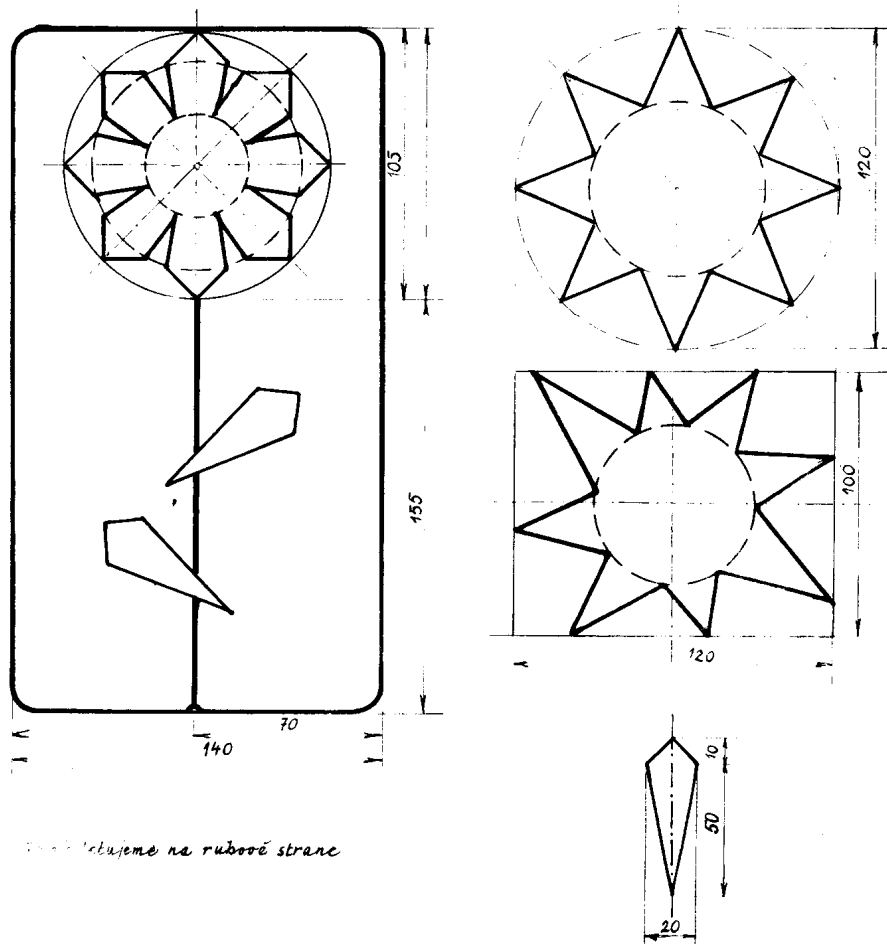
podle šablon z tenkého plechu, které zhotoví předem zručnější žáci nebo učitel.

5. Naměříme a uřízneme z drátu Ø 3 mm stonk (poz. 2) délky 300 mm, součást kladivem vyrovnáme a pilníkem srazíme hrany na koncích.

6. Ke stonku připájíme květ a dva listy podle výkresu.

7. Při úpravě povrchu natřeme stonk (poz. 2) a listy (poz. 3) zelenou barvou, lístky květu bílou barvou a střed květu žlutou barvou; pro květ je možno volit i jinou kombinaci barev (např. modré lístky a žlutý střed).

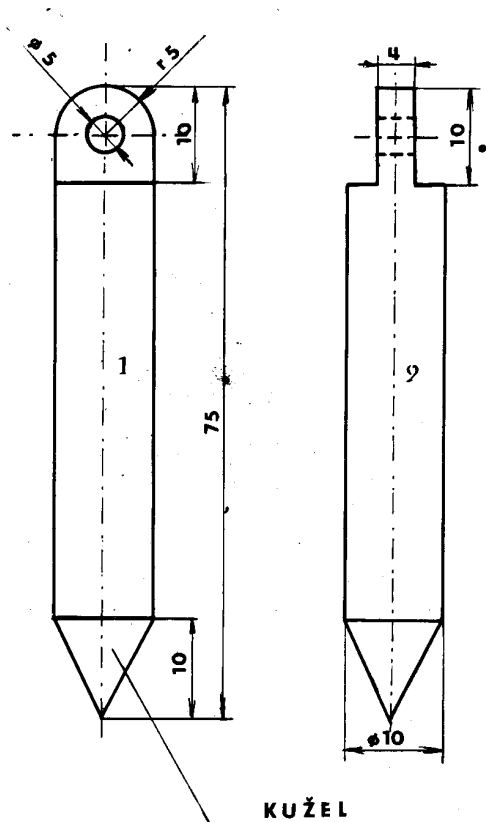
Způsob použití: Stonk květu je možno buď upevnit v podstavci ze dřeva s rozměry nejméně 100x100x20 mm, takže květ můžeme postavit na jakoukoliv vodorovnou plochu, nebo se stonk květu upevní dvěma elektrickými skobami, 2x20 mm na dřevěné podložce s přibližnými rozměry 250x140x20 mm, která se zavěsí na skobku ve svise stěně (zdi, skříni apod.), anebo se květ zavěsí přímo na skobku ve zdi (stěně apod.) pomocí oka z tenkého mosazného drátu (Ø 5 mm), který se navleče na stonk pod středem květu. Dřevěné podložky se po obroušení natřou bezbarvým lakem.



listky nalepujeme na rubovou stranu

3	LÍSTKY	2	PLECH (pozink.)	50 x 20	
2	KVĚT	1	PLECH (pozink.)	PODLE VÝLBY	120 ¹ x 120 ¹ - 100 ¹ - 105 ¹
1	RÁMEK A STONEK	1	DRÁT (pozink. n. bronz)	1000 x 2	
Č. KUSU	POJMENOVÁNÍ	KUSŮ	MATERIÁL	ROZMĚR	POZNÁMKA
	NÁVRH: VYPLELOVÁ		NAKRESLIL: ŠLETR		TRÍDA: 7

DEKORAČNÍ KVĚTINA Z PLECHU



Pracovní dovednosti:

čtení výkresu, orýsování,
řezání, pilování, vrtání.

Nástroje a pomůcky:

měřítko, pila na kov, hrubý a
jemný pilník, vrtačka, vrták
Ø 5 mm, brusný papír, kladívko,
dílčák.

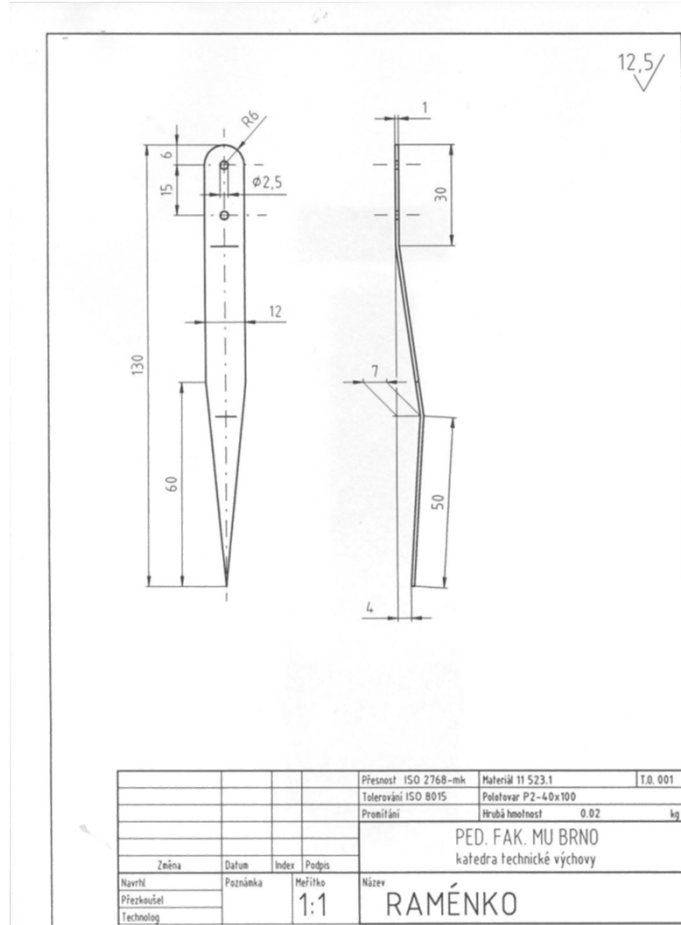
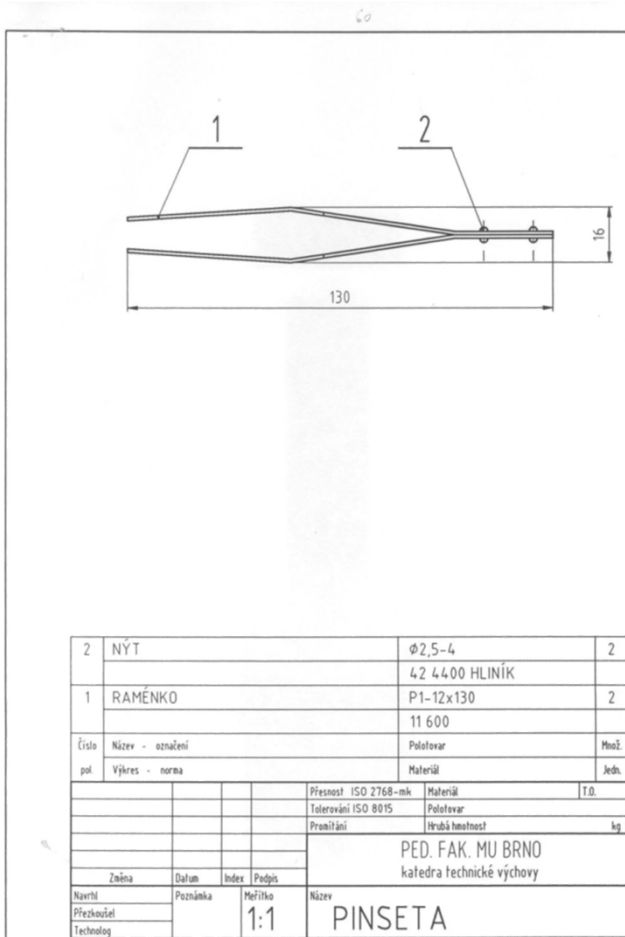
Materiál:

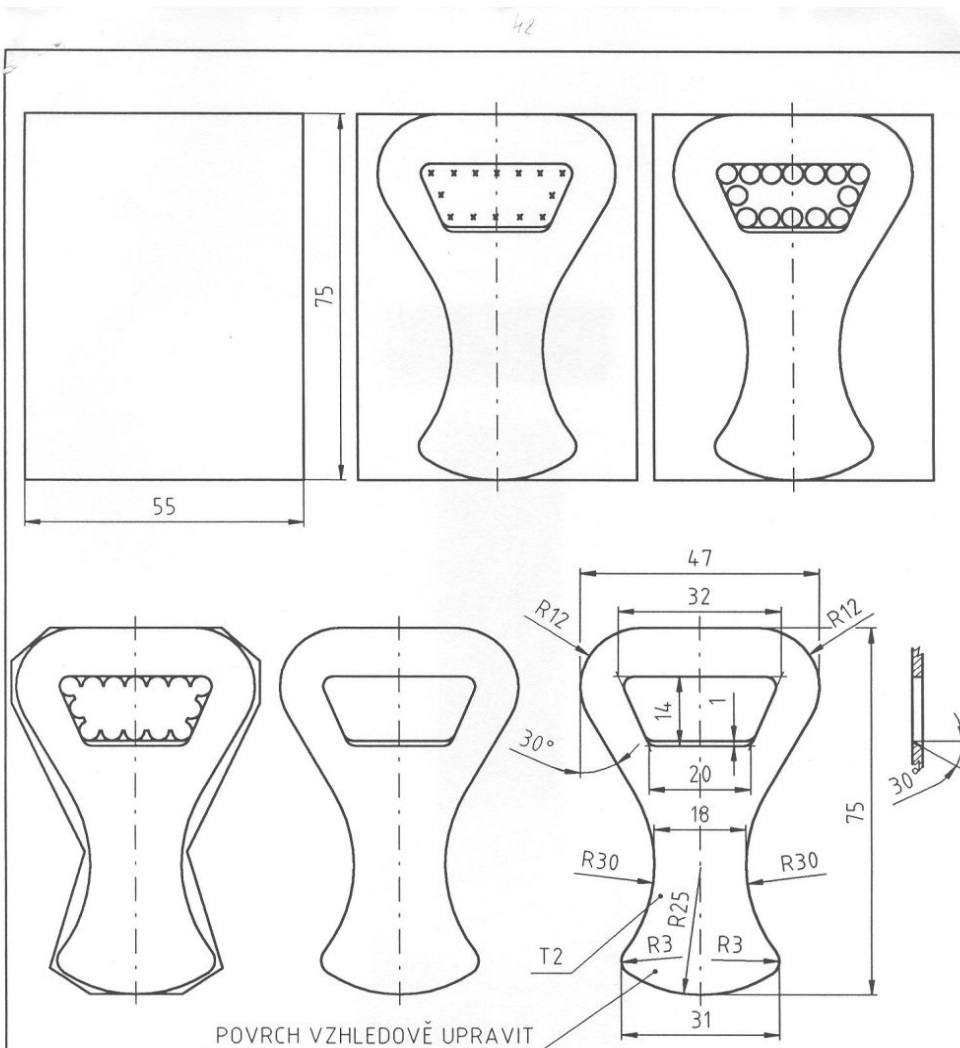
tyčová ocel Ø 10 mm, motouz.

Pracovní postup:

- 1/ orýsovat
- 2/ uříznout
- 3/ vypilovat hrot
- 4/ vypilovat závěs
- 5/ označit dílčákem střed,
vyvrtat otvor
- 6/ obrousit brusným papírem
- 7/ připevnit motouz

1	olovnice	kruhová ocel	Ø 10 x 75	-
ks	název dílce	materiál	rozměr	pozn.
7. třída	výrobek: OLOVNICE		měřítko 2 : 1	
			OTMS PŘÍBRAM	

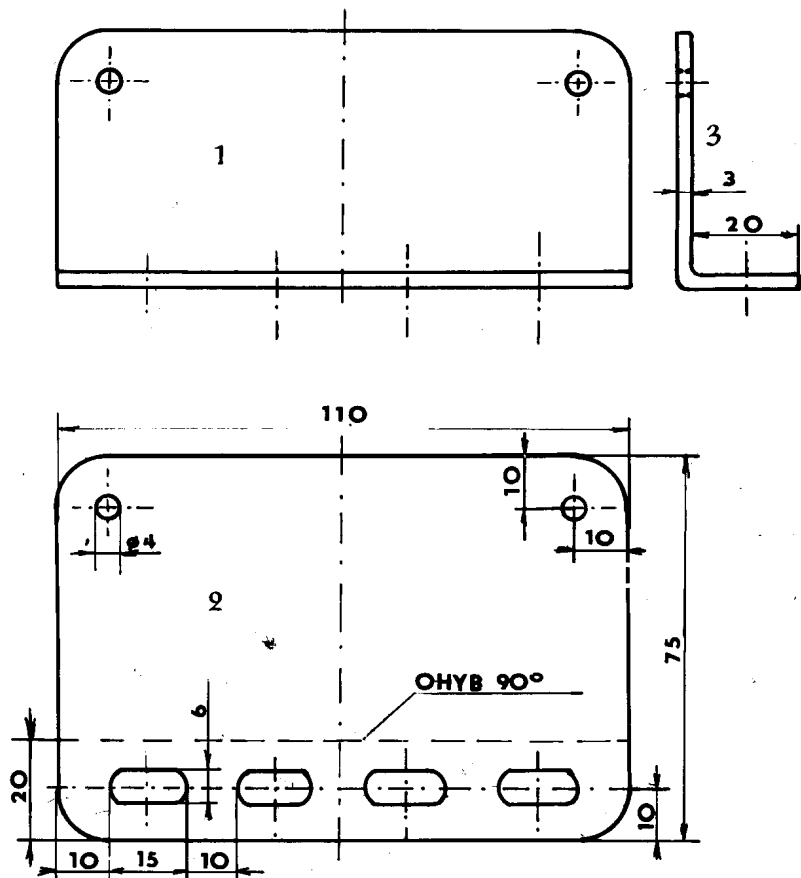




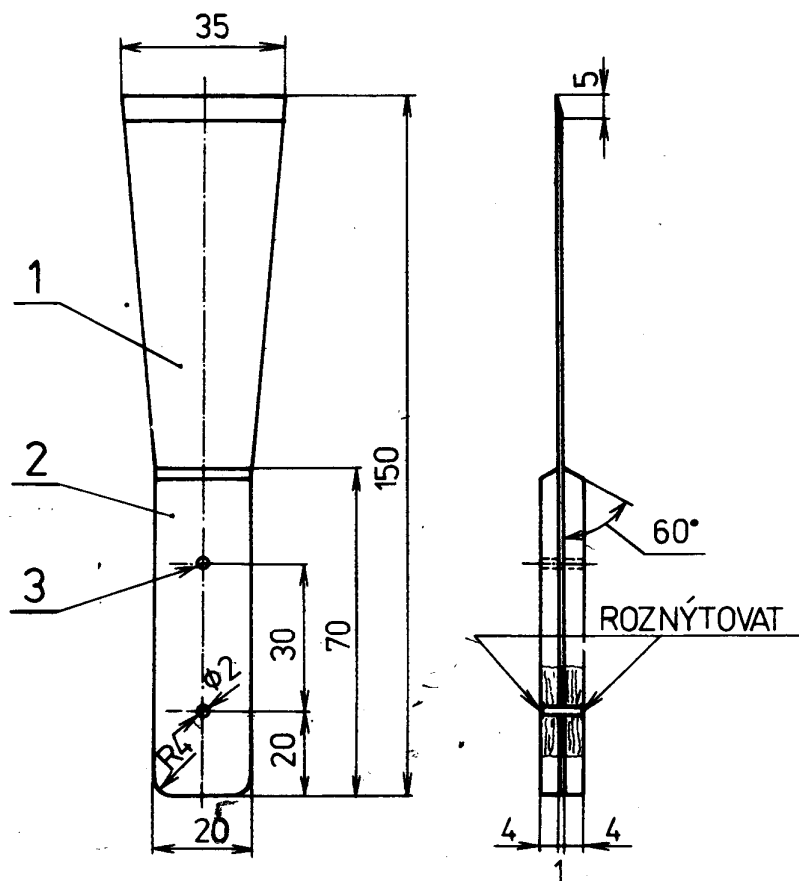
POVRCH VZHLEDOVĚ UPRAVIT

NEKÓTOVANÉ RADIUSY R2

				Přesnost ISO 2768-mK	Materiál 11 600	T.O. 001
				Tolerování ISO 8015	Polotovár P2-55x75	
				Promítání	Hrubá hmotnost 0,065	kg
PED. FAK. MU BRNO katedra technické výchovy						
Změna	Datum	Index	Podpis			
Navrhl	Poznámka	Meřítko	Název			
Přezkoušel		1:1	OTVÍRÁK LÁHVÍ			
Technolog						



1	držák	novodur, plexi	110 x 75 x 3	=
ks	název dílce	materiál	rozměr	pozn.
7. třída	výrobek	DRŽÁK NA	měřítko 1 : 1	
	ZUBNÍ KARTÁČEK	OTMS PŘÍBRAM		



2	NÝT	MOSAZ	$\phi 2-12$	3
2	STŘENKA	TVRDÉ DŘEVO	+25x5-80	2
1	STĚRKA	OCEL.PLECH	P 1x40-160	1
KUSŮ	SOUČÁST	MATERIÁL	ROZMĚRY	POZICE
MĚŘÍTKO 1:1	NÁZEV STĚRKA	Č.VÝKRESU		

Zdroje informací

Sady technických výkresů pro pracovní vyučování na základních školách:

OTMS Příbram

OTMS Kladno

OTMS Rakovník