

Název školy: Základní škola a Mateřská škola
Prysk ,okres Česká Lípa , příspěvková
organizace

Autor: Eva Vavřinová

Název materiálu: VY_32_INOVACE_15
ENVIRONMENTÁLNÍ VÝCHOVA Chránění
ptáci

Číslo projektu: CZ. 1.07/1.4.00/21.1705

Anotace: Prezentace je určena žákům 3.,4.,a
5.ročníku k navození učiva o ochraně ptáků

Zdroj: clipart OFFICE

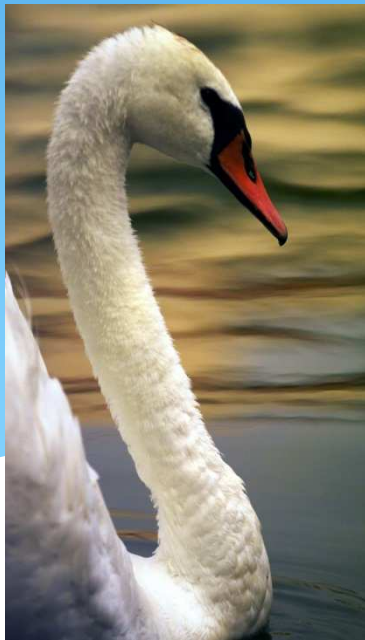
foto: ing. Libor Dostál



INVESTICE DO ROZVOJE VZDĚLÁVÁNÍ



Chránění živočichové v naší přírodě



PTÁCI



CHRÁNĚNÍ PTÁCI



- * Mezi **zvláště chráněné druhy ptáků v Čechách** patří celkem **121** ptačích druhů , které se dělí v závislosti na stupni ohrožení do tří kategorií:
- * **kriticky ohrožené** - 34 druhů
- * **silně ohrožené** - 57 druhů
- * **ohrožené** - 30 druhů
- * Od roku 2004 (vstup do EU) jsou v ČR obecně chráněny **všechny druhy** volně žijících ptáků tedy i ty, které nejsou v tomto seznamu.

KRITICKY OHROŽENÉ DRUHY



* OREL MOŘSKÝ

- * Orla mořského, který nemá v naší přírodě přirozeného nepřítele, může ohrozit jedině nezodpovědné chování lidí. Orli jsou v časných fázích hnízdění citliví k vyrušování, takže přítomnost lidí v blízkosti hnízda může vést až k jeho opuštění. Při těžbě dřeva může dojít ke zničení hnízdiště

OREL NA HNÍZDĚ



OREL MOŘSKÝ

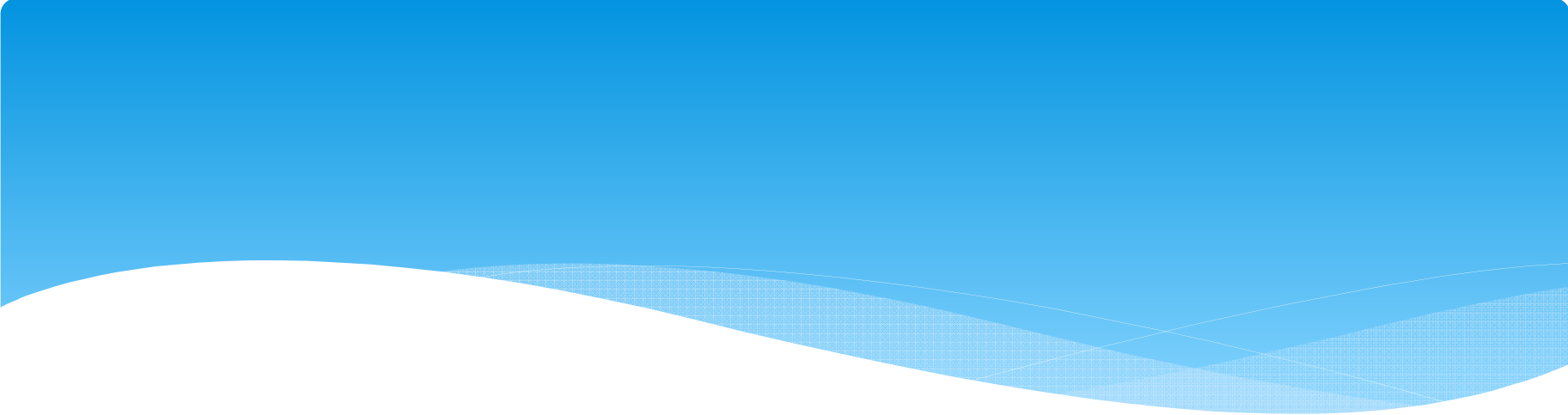
V České republice v současné době
pravidelně hnízdí zhruba 30–35 párů

Největší dravec v ČR, rozpětí křídel až 2,5metru



TETŘEV HLUŠEC



- 
- * Mezi faktory, které tetřeva nejvíce ohrožují, patří hlavně nevhodné lesnické hospodaření, vedoucí k ničení přirozeného prostředí, nadměrné rušení, které narušuje průběh toku a tím i úspěšnost hnízdění, a vysoké stavy nepřátel, mezi které patří zvláště [kuna](#) a [liška](#)
 - * Žije ve starých, rozlehlých, jehličnatých nebo smíšených lesích, hlavně v oblastech se vzrostlými borovicemi, početnými, ale nepříliš velkými mýtinami a bohatým zastoupením bobulonosných keříků, hlavně borůvek, které tvoří převážnou část jejich potravy

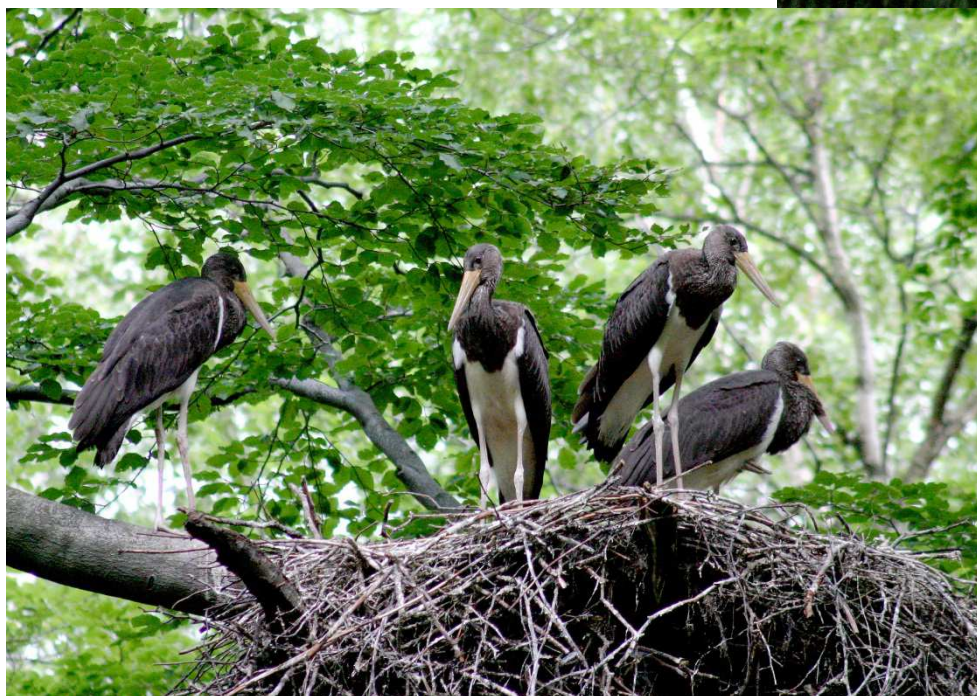
VOLAVKA ČERVENÁ

- Nápadná hlavně při přeletu nad rákosinami. Loví v mělké vodě v rákosí.
- Potravu, kterou tvoří ryby, žáby nebo hmyz, loví ostrým zobákem.
- Hnízdí většinou v koloniích (často společně s volavkou popelavou) v porostech rákosu, někdy i na stromech.



SILNĚ OHROŽENÍ PTÁCI

ČÁP ČERNÝ



Žije velmi skrytě – jeho hnízdo je těžké najít i pro zkušenější ornitology.

Čáp černý vyhledává především rozsáhlé lesy v blízkosti vodních toků nebo stojatých vod.

Jde o tažné ptáky, kteří přezimují v tropech.

Na začátku 21. století se stavy čápa černého odhadují na asi 300–400 hnízdících párů.

Čáp černý nemá žádné přirozené NEPŘÁTELE s výjimkou člověka.





LEDŇÁČEK ŘÍČNÍ



Je velmi výrazně zbarvený s oranžovou spodinou a modrým hřbetem, křídly a temenem.

Výrazným znakem je také jeho nápadně dlouhý zašpičatělý zobák.

Pro své krásné zbarvení je nazýván **Létající drahokam**

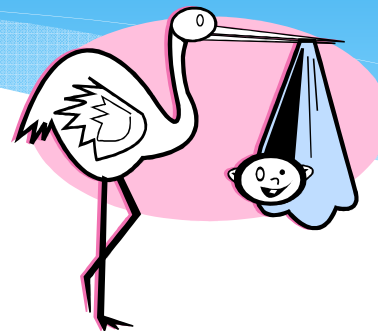
LEDŇÁČEK



- Ledňáček říční je po většinu roku samotářsky žijící.
- Živí se především menšími [rybami](#), které loví střemhlavým útokem pod vodou.
- Hnízdí v norách, které si sám hloubí ve strmých březích vod.

OHROŽENÍ PTÁCI

- * VLAŠTOVKA OBECNÁ
- * VÝR VELKÝ
- * BRKOSLAV SEVERNÍ
- * ČÁP BÍLÝ



VLAŠTOVKA OBECNÁ



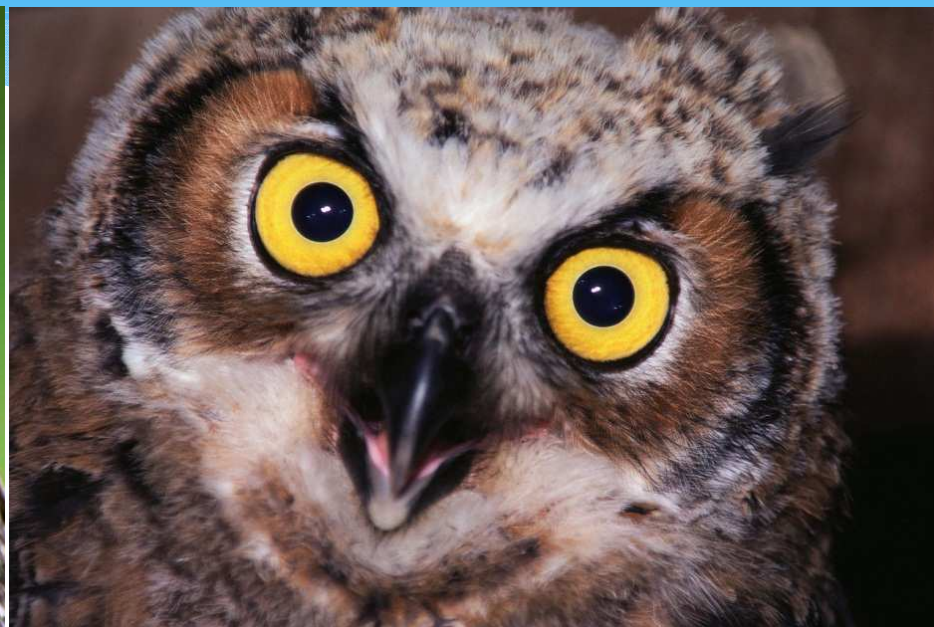


VÝR VELKÝ



- * **Výr velký** (*Bubo bubo*) je naše největší sova.
- * Přes den se skrývá na skalách nebo na starých stromech, večer vylétá lovit do otevřené krajiny.
- * Jeho hnízdem je jen mělká jamka na zemi nebo na skalním útesu, někdy však obsazuje i stará hnízda dravců. Nevyhýbá se ani blízkosti lidských sídlišť, někdy hnízdí i v používaných lomech.
- * Živí se ptáky a savci do velikosti menšího zajíce, které loví při neslyšném letu nízko nad terénem.
- * Při lovu se orientuje především sluchem.

VÝR VELKÝ



Výr velký je noční pták a samotářský tvor.
Stejně jako ostatní sovy létá velmi tiše.

BRKOSLAV SEVERNÍ



Hnízdí v severní Skandinávii,
na Sibiři, Dálném východě a na
severozápadu Severní Ameriky.

Živí se převážně hmyzem, ale s oblibou
ozobává ovoce (bobule)

Brkoslav severní na
území Česka území Česka pravidelně
zimuje či tudy protahuje.

