



INVESTICE DO ROZVOJE VZDĚLÁVÁNÍ

VY_12_INOVACE_sada B_55_ČLOVĚK A JEHO SVĚT

Anotace: Téma: „Zuby“. Žáci získají základní informace o zubech, dozvědí se k čemu nám zuby slouží. Dále vědí, z jakých částí se zub skládá a jaké vrstvy zub má. Rozeznávají čtyři druhy zubů. Vědí, jak má probíhat zubní hygiena a znají název lékaře, kterého mají v souvislosti se zuby vyhledat.
Délka: přečtení textu (10 minut), úkoly vyplývající z textu 20 minut)

Zuby

Při jídle se neobejdeme bez zubů. Slouží k drcení a žvýkání potravy, kterou tak připravujeme na trávení. Zub se skládá ze tří částí: korunky, krčku a kořene. Korunka vyčnívá z dásně, krček je v úrovni dásně a kořen je uložen v horní nebo dolní čelisti. Kořen je pevně zasazen v kosti a pokrývá ho zubní cement. Zub má tři vrstvy, na povrchu je bílá nebo nažloutlá sklovina (nejtvrdší tkáň těla), pod ní je zubovina a uvnitř dutina vyplněná dřevní. Dřeň je protkána nervy a cévami. Podle tvaru a funkce rozeznáváme čtyři druhy zubů: řezáky, které jsou v přední části úst a ukusují a oddělují sousta, ostré špičáky ji trhají, třenové zuby a stoličky rozmělňují. V průběhu života se u nás vystřídají dva typy zubů – dočasné (mléčné), které nám začínají asi v šesti letech vypadávat a stále, které je postupně nahrazují. Abychom měli naše zuby zdravé, musíme dodržovat ústní hygienu. Pravidelným čištěním se odstraňuje povlak, který je živným prostředím pro bakterie, které přispívají ke vzniku zubního kazu. Zuby si musíme čistit pečlivě, po malých úsecích, nedoporučuje se používat příliš tvrdý kartáček, protože může poškodit sklovinu.

Zuby si čistíme krouživými pohyby ve všech směrech a nesmíme zapomínat ani na zadní části zubů. Péče o chrup je naší každodenní povinností. I přes řádné čistění a vhodnou stravu však máme se zuby občas problémy a musíme se obrátit na zubního lékaře. Zubní lékaři léčí zuby postižené zubním kazem i jiné choroby dutiny ústní a čelistí. Skrytý zubní kaz odhalí pomocí rentgenových snímků. Zubní lékaři ošetřují kaz tak, že odvrtají postiženou část zubu a vzniklý otvor zaplní výplní z amalgánu. Jedná se o směs rtuti a jiných kovů, která na světle tuhne. Zlomený zub ošetří korunkou, chybějící zuby nahradí můstkem. Pro vyhledávání kazů si lékař pomáhá zrcátkem na zahnutém držátku. Během vyšetření má pacient v ústech i odsavač slin. K zubnímu lékaři bychom neměli chodit jen když nás něco bolí, ale měli bychom ho navštěvovat v rámci preventivních prohlídek dvakrát do roka.



Vyberte správnou možnost.

Mléčný (dočasný chrup) je:

- a) chrup způsobený častým pitím mléka
- b) umělý chrup mléčné barvy
- c) chrup ve věku šesti měsíců do šesti let

Stálý úplný chrup je:

- a) chrup dospělého člověka
- b) chrup, který má stále stejnou barvu
- c) chrup od narození do konce života

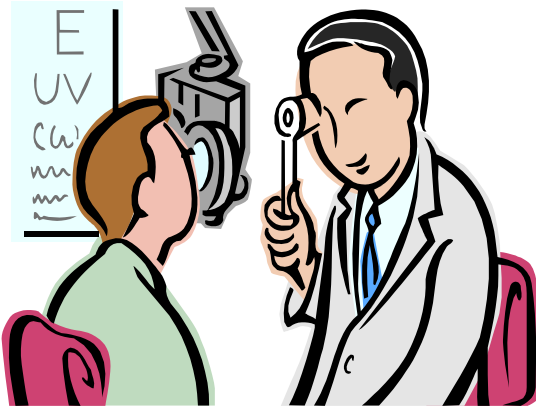
Smíšený chrup je:

- a) vlastní chrup doplněný umělými zuby
- b) chrup s rovnátky
- c) chrup, který obsahuje dočasné i stále zuby

Který chrup máte v ústech?



Ke kterému lékaři jdete, když vás bolí zub? (zakroužkujte obrázek)



Oční lékař



Dětský lékař
(pediatr)



Zubní lékař (stomatolog)

Poradte Honzíkovi, kolikrát denně si má čistit zuby a pomozte mu vybrat věci, které k tomu bude potřebovat.



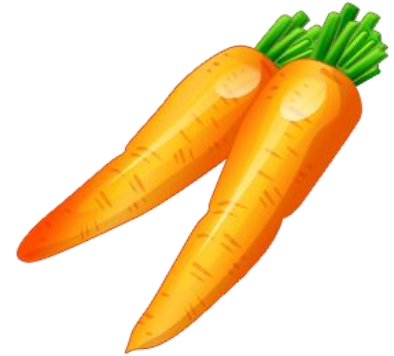
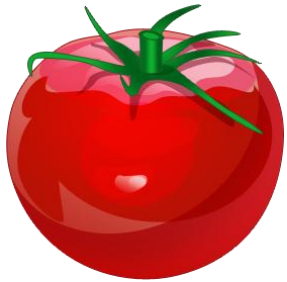
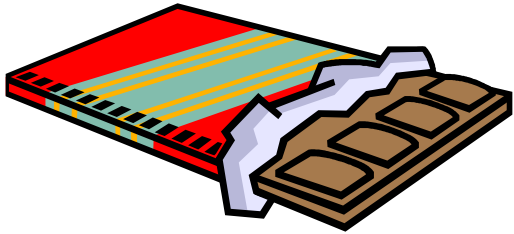
Po každém jídle

Jednou denně

Dvakrát denně



Vyberte a spojte potraviny, které patří ke zdravému zubu.



Otázky a úkoly

- 1) K čemu nám slouží zuby?
- 2) Z kterých tří částí se zub skládá?
- 3) Které čtyři druhy zubů máme?
- 4) Co přispívá ke vzniku zubního kazu?
- 5) Zkuste popsat, jak zubní lékař ošetřuje zubní kaz, co používá k tomu, aby ho našel?
- 6) Jak často bychom měli chodit k zubnímu lékaři?

Použité zdroje

Obrázky byly použité z galerie Klipart.

Zdravé zuby: Orbit klub [online]. 2012 [cit. 2013-05-13]. Dostupné z: <http://www.zdravezuby.cz>

Dětská ilustrovaná encyklopedie: Živý svět. 4. vyd. Praha: Slovart, 2000, s. 125-126. ISBN 80-7209-219-7.